



Zmiany w świadczeniach rodzinnych



Sprawdź, jaką pomoc mogą otrzymać rodziny!

str. 12-13

Wybory nowego sołtysa w Szczerbiecinie

str. 9



III Bieg Morsów w Turzu

str. 9



Nowy proboszcz parafii Lubiszewo

str. 7



Zadbaj o swoje zdrowie

str. 10



3,5 mln na pomoc najuboższym


str. 5



Europejski Fundusz Społeczny

W numerze:

- 3-5** Inwestycje gminne,
- 6** Suchy port w Zajączkowie, Azbest,
- 7** Absolutorium dla Wójta, Nominacje dyrektorów szkół,
- 8** Zjazd Zarządu Gminnego Związku OSP RP,
- 9** Wywiad: Natalia Nowakowska,
- 10** Zawody sportowo-pożarnicze w Boroszewie,
- 11** Wieczorki z historią, Dzień Pracownika Socjalnego w Damaszcze,
- 12-13** Dzień Dziecka,
- 14** Gimnazjaliści w Urzędzie, Wyróżnieni absolwenci,
- 15** Wywiad: Miłosz Sabiecki,
- 16** Wieści ze szkół: SP Lubiszewo, ZKiW Turze,
- 17** Dzień Strażaka,
- 18** Plebiscyt Super Sołtys, Spotkanie integracyjne KGW w Swarożynie,
- 19** Zawody wędkarskie, Dzień Ziemi w Zajączkowie, Szczepienie psów,
- 20** Akcja edukacyjna „Kanaliza to nie śmietnik”,
- 21** Gospodarowanie odpadami komunalnymi,
- 22** Sygnały alarmowe,
- 23** Uwaga na kleszcze,
- 24** Harmonogram wywozów.

Urząd Gminy Tczew,
ul. Lecha 12, 83-110 Tczew
 58 530 51 32, fax 58 530 51 30

e-mail: urząd@gmina-tczew.pl
BIP: www.bip.gmina-tczew.pl
www.gmina-tczew.pl

Szanowni Mieszkańcy Gminy Tczew

*Wielkanoc to najstarsze i najważniejsze święto chrześcijańskie.
Upamiętnia Zmartwychwstanie Jezusa Chrystusa.
Symbolizuje zwycięstwo życia nad śmiercią.
Łączy polskie rodziny wokół spraw najważniejszych.
Dodaje siły i wiary w naszej niełatwej i pełnej wyzwań codzienności.
W tym zagonionym świecie znajdujemy dla siebie czas.
Spotykamy się z najbliższymi przy tradycyjnym
śniadaniu wielkanocnym.*

*Życzymy, aby Święta Wielkanocne były spokojne,
pogodne, radosne i optymistyczne.
Niech będą wytchnieniem od zawodowych wyzwań
i przyniosą wiele dobrych emocji, przeżywanych z bliskimi.*

Smacznego jajka i mokrego dyngusa!

Krzysztof Augustyniak
Przewodniczący Rady Gminy Tczew

Roman Reznierowski
Wójt Gminy Tczew



Inwestycje

Początek roku w referacie inwestycyjno-technicznym to czas, kiedy wykonywane są prace związane z przygotowaniem i kompletowaniem dokumentacji niezbędnych do ogłoszenia przetargów, aplikowania o środki zewnętrzne (unijne i krajowe) oraz rozpoczęcia niektórych zadań przy jednoczesnym kontrolowaniu trwających od roku ubiegłego inwestycji.

Rozbudowa, remont i wyposażenie budynku Szkoły Podstawowej w Miłobądku



Od ubiegłego roku trwa rozbudowa budynku Szkoły Podstawowej w Miłobądku. Wykonawcą przedsięwzięcia jest Przedsiębiorstwo Produkcyjno – Usługowe RESTEKS sp. z o.o. z siedzibą w Tczewie. Prace budowlane przebiegają zgodnie z harmonogramem rzeczowo – finansowym zatwierdzonym przez Gminę Tczew. Nie ma niebezpieczeństwa niedotrzymania terminu realizacji zadania. Dobiegły końca prace związane z rozbudową części przedszkolnej - obecnie kończą się prace w łazienkach. Został wykonany parking przed częścią przedszkolną. Budynek szkoły wraz z dachem są na etapie termoizolacji. Wewnątrz budynku wykonano instalacje elektryczne, posadzki oraz tynki wewnętrzne, zamontowano balustrady na schodach.

Dzięki inwestycji szkoła powiększy się o prawie 900 m² powierzchni użytkowej, a istniejący budynek będzie wyremontowany. Pomieszczenia zostaną przebudowane z zamiarem jak najlepszego zagospodarowania szkoły na cele lekcyjne, socjalne i sanitarne, a także w celu zapewnienia oddzielnego miejsca dla przedszkolaków. Uczniowie będą mieli

do dyspozycji 12 sal lekcyjnych, każda o powierzchni ok. 60 m². W ramach zamówienia przewidziano także zakup wyposażenia do nowopowstających pomieszczeń szkolnych oraz doposażenie już istniejących. Przewidziano m.in.: wyposażenie w sprzęt multimedialny i elektroniczny sal komputerowych oraz językowych. Nowe sale lekcyjne zostaną umeblowane oraz wyposażone w pomoce dydaktyczne (książki, tablice i gry edukacyjne). Do części przedszkolnej przewidziano zakup nowego umeblowania sal, zakup zabawek oraz pomocy dydaktycznych, które będą rozwijały umiejętności przedszkolaków, zarówno umysłowe jak i ruchowe. Doposażona zostanie kuchnia oraz zaplecze kuchenne (naczynia, garnki, regały kuchenne, urządzenia kuchenne). Zadanie przewiduje także doposażenie świetlicy szkolnej (stoły, krzesła), biblioteki szkolnej (regały i meble biblioteczne, nowe książki) oraz pomieszczenia pielęgniarki. Z uwagi na wydzielenie trzech stref pożarowych przewidziano dla każdej z tych stref place manewrowe wraz z drogami dojazdowymi. Koszt inwestycji to kwota 5,5 mln zł.

Przebudowa drogi Małzewo – Wędkowy II etap

Trwają prace nad utwardzeniem drogi w miejscowości Małzewo do miejscowości Wędkowy- II etap. W ubiegłym roku wyremontowano odcinek 800 m. W tym roku przebudowie zostanie poddany odcinek o długości 1000m, natomiast jej szerokość wraz z pobocznymi wyniesie 3,75m. Zakres prac obejmuje: profilowanie i zagęszczanie podłoża, ułożenie nawierzchni płytami typu YOMB na jezdni i zjazdach. Wyremontowana droga umożliwi mieszkańcom dojazd do posesji w każdych warunkach pogodowych. Przebudowę drogi zajmuje się wyłoniona podczas przetargu Firma Usługi Ogólnobu-



dowlane Andrzej Dzienisz z miejscowości Borzestowska Huta. Końcowy odbiór prac nastąpi na przełomie kwietnia/maja. Koszt zadania to ponad 155 tys. zł.

Przebudowa drogi w Boroszewie w kierunku Ciecholew II etap

Podpisano umowę na wykonanie także drugiego etapu przebudowy drogi w Boroszewie, w kierunku Ciecholew. Wykonawcą jest firma Usługi Transportowe Adam Chlechowicz z Kępina. W ramach zadania droga grun-

towa zostanie utwardzona nawierzchnią bitumiczną na odcinku 770m i szerokości 4,5m. Jest to odcinek od końca nawierzchni asfaltowej wykonanej w 2015r. w kierunku Ciecholew, do granicy administracyjnej Gminy Tczew. Koszt zadania to kwota prawie 217 tys. zł.

Przebudowa drogi Turze – Damaszk

Został ogłoszony przetarg w celu wyłonienia wykonawcy dla zadania pn. „Przebudowa drogi Turze-Damaszk”. Przedmiotem zamówienia jest wykonanie robót budowlanych polegających na remoncie nawierzchni bitumicznej w miejscowości Turze. Długość remontowanej nawierzchni bitumicznej drogi gminnej wynosi ok. 270 mb, o szerokości 5,0 m. Wzdłuż drogi zaprojektowano zjazdy i skrzyżowania z nawierzchni bitumicznej. Wybór wykonawcy robót przewidywany jest na marzec/kwiecień 2016 r.

Budowa chodników

Ponadto trwają prace projektowe budowy chodników: wzdłuż ul. Leśnej w Rokitkach oraz w Miłobądku przy kościele. Jeszcze w marcu mają ruszyć roboty związane z wbudowaniem trylinki odzyskanej po remoncie ul. Spacerowej w Czarlinie. Zostanie nią utwardzony odcinek o długości 200 m, na szerokości 4,5m, który przebiega przez granicę dwóch dróg ul. Sadowej w Czarlinie i ul. Pięknej w Bałdowie.

Pomoc finansowa dla powiatu na przebudowę drogi

Dnia 29.10.2015r. została podpisana umowa między Gminą Tczew a Powiatem Tczewskim w sprawie udzielenia pomocy finansowej Powiatowi Tczewskiemu w kwocie 100.000,00 zł na realizację zadania pn.: „Przebudowa drogi powiatowej nr 2810G Tczew - Gorzędziej – Rybaki – Gręblin (od granicy miasta Tczewa do drogi krajowej DK22). Liczymy, iż inwestycja zostanie zrealizowana w możliwie szybkim terminie.

Dokończenie ul. Bursztynowej w Gnieszewie

Gmina Tczew stara się o pozyskanie dotacji w wysokości 120.000,00zł ze środków budżetu Województwa Pomorskiego na dokończenie modernizacji ul. Bursztynowej w Gnieszewie. W ubiegłych latach droga została utwardzona nawierzchnią bitumiczną na odcinku od drogi krajowej nr 22 do skrzyżowania z ul. Spokojną. Do dokończenia pozostał odcinek 540m, od skrzyżowania, do granicy administracyjnej gminy. Dnia 10.02.2016r. został złożony wniosek o przyznanie ww. środków do Wojewódzkiego Biura Geodezji i Terenów Rolnych w Gdańsku.

Gmina chce pozyskać 3 mln na edukację

Gmina Tczew złożyła wniosek o dofinansowanie w ramach działania dotyczącego edukacji ogólnej z Regionalnego Programu Operacyjnego Województwa Pomorskiego na lata 2014- 2020. Środki mają posłużyć podnoszeniu kompetencji uczniów i doskonaleniu umiejętności nauczycieli.

Wniosek powstał w oparciu o opracowaną wcześniej diagnozę, która potwierdziła potrzebę dokształcania uczniów. Celem projektu jest wzrost jakości kształcenia na poziomie ogólnym, realizowanego przez placówki oświatowe z terenu Gminy Tczew, poprzez wdrożenie od września 2016 do końca lipca 2018 r. kompleksowego programu rozwojowego. Program będzie obejmował kształtowanie i rozwijanie u 782 uczniów kompetencji kluczowych niezbędnych na rynku pracy, doskonalenie umiejętności i kompetencji zawodowych 110 nauczycieli oraz doposażenie szkół

w pomoce dydaktyczne i narzędzia niezbędne do realizacji programów nauczania. Wielkość całego projektu opiewa na kwotę 3.381.000 zł, z czego Gmina Tczew poniesie tylko 5% (169.050 zł) w formie wkładu własnego.

Termin rozstrzygnięcia konkursu przez instytucję zarządzającą został ustalony na 29 lipca 2016 r. Jeśli wniosek o dofinansowanie zostanie zakwalifikowany do realizacji, to nasi uczniowie zyskają narzędzie wspomagające ich rozwój. To z kolei przyszłościowo przyniesie korzyści naszej młodzieży podczas poruszania się np. na rynku pracy.



Ponad 3,5 mln zł na pomoc najuboższym

Gmina Tczew przystąpiła do projektu „Lokalny System Aktywizacji Społeczno-Zawodowej w partnerstwie tczewskim”. Działanie jest realizowane w ramach Zintegrowanych Inwestycji Terytorialnych Obszaru Metropolitalnego Gdańsk-Gdynia-Sopot i jest częścią Metropolitalnego Systemu Aktywizacji Społeczno-Zawodowej.



Projekt finansowany w ramach Regionalnego Programu Operacyjnego Województwa Pomorskiego na lata 2014-2020 (RPO WP 2014-2020), z Europejskiego Funduszu Społecznego, w ramach Osi Priorytetowej VI Działania 6.1 Poddziałania 6.1.1., a całkowity budżet wynosi 3 608 635,29 zł,

Założenia projektu

Celem głównym projektu jest zwiększenie szans na zatrudnienie mieszkańców gminy wiejskiej i miejskiej Tczew, a także powiatu tczewskiego poprzez różnorodne działania z zakresu aktywizacji społecznej i zawodowej. Projekt ruszył już w marcu, rozpoczynając od działań organizacyjnych i informacyjnych. Rekrutacja ma się rozpocząć od kwietnia. Wsparciem w ramach projektu w latach 2016-2018 objętych zostanie 40 osób zamieszkujących gminę Tczew, w tym

osoby korzystające z pomocy Gminnego Ośrodka Pomocy Społecznej.

Indywidualny plan wsparcia

Każda osoba, która przystąpi do projektu zostanie objęta indywidualnym planem wsparcia. Oznacza to, że rodzaj pomocy będzie adekwatny do rzeczywistych potrzeb. Przeprowadzone zostaną kompleksowe diagnozy sytuacji społeczno-zawodowej poszczególnych osób objętych projektem, na podstawie których określony zostanie plan pomocy. Osoby uczestniczące w projekcie będą mogły skorzystać m.in. z terapii psychologicznej, terapii uzależnień, doradztwa specjalistycznego, różnorodnych warsztatów, kursów oraz praktyk zawodowych. Dostępne narzędzia i instrumenty w ramach projektu to także świadczenia pomocowe/interwencyjne, broker pracy, broker edukacyjny, a także mieszkanie treningowe. Na terenie gminy Tczew działać będzie mobilny

animator pracy, odpowiedzialny za stały kontakt z mieszkańcami oraz kształtowanie oferty projektu stosownej do ich potrzeb.

Partnerstwo

Projekt realizowany jest w szerokim partnerstwie, na które składa się Fundacja Pokolenia (partner wiodący), Gmina Miejska Tczew, w tym Miejski Ośrodek Pomocy Społecznej w Tczewie, Gmina Tczew/Gminny Ośrodek Pomocy Społecznej, Stowarzyszenie na rzecz Szkolnictwa Specjalnego w Tczewie, NZOZ Centrum Leczenia Uzależnień „Zapowiednik” oraz Fundacja DASZRADĘ im. Barbary Karaczyńskiej. Partnerami nieformalnymi w projekcie są Powiatowy Urząd Pracy w Tczewie oraz Powiatowe Centrum Pomocy Rodzinie w Tczewie.

Szczegółowych informacji na temat projektu udziela Paulina Kremer z Fundacji Pokolenia tel. 583524546 lub pkremer@fundacjapokolenia.pl.

Nadawanie medalu „Za zasługi dla obronności kraju”



Wojskowy Komendant Uzupełnień w Malborku zwrócił się z prośbą do tutejszego urzędu o sporządzenie wykazu rodziców, których troje lub więcej dzieci odbywało lub odbywa zasadniczą lub zawodową służbę wojskową oraz wielomiesięczne przeszkolenie w związku z możliwością odznaczenia rodziców medalem „Za zasługi dla Obronności Kraju”.

Zgodnie z rozporządzeniem Ministra Obrony Narodowej w sprawie zasad i trybu nadawania medalu „Za zasługi dla obronności kraju” dla rodziców, którzy wychowali dzieci na wzorowych żołnierzy, medal może być nadany:

- złoty medal – rodzicom, których co najmniej pięcioro dzieci pełni lub pełniło nienagannie czynną służbę wojskową albo co najmniej troje dzieci pełni lub pełniło zawodową służbę wojskową,

- srebrny medal – rodzicom, których troje lub czworo dzieci pełni lub pełniło nienagannie czynną służbę wojskową (zasadniczą służbę wojskową, nadterminową zasadniczą służbę wojskową).

W związku z tym, iż urzędy gmin nie prowadzą wykazu osób odbywających służbę wojskową zwracam się do mieszkańców, którzy spełniają powyższe kryteria, żeby zgłosili się do sołtysa wsi lub do Urzędu Gminy w Tczewie, pokój nr

4, parter do dnia 15.04 2016 r. podając następujące informacje:

- nazwisko i imię, imię ojca, data urodzenia (dotyczy rodziców),
- dokładny adres zamieszkania, kod pocztowy (dotyczy rodziców),
- obecna podległość do WKU (dotyczy dzieci),

- imiona dzieci, rocznik (żołnierzy), nr JW lub nazwa, w której pełnili lub pełnią służbę, nazwa stanowiska, rodzaj służby (np. zawodowa, zasadnicza).

Informacja w sprawie ochrony danych dotyczących tożsamości obywateli

Zgodnie z obowiązującymi przepisami prawa nikt nie może zatrzymywać dowodu osobistego, chyba że możliwość taka wynika z wyraźnego uregulowania zawartego w przepisach prawa. Powyższe oznacza, że przedsiębiorcy nie mają podstawy prawnej, aby żądać od swoich klientów pozostawienia dowodu osobistego „pod zastaw”.

Działanie takie nie znajduje umocowania w obowiązujących przepisach prawa oraz wiąże się z dużym niebezpieczeństwem wykorzystania danych zawartych w dowodzie osobistym (lub innym dokumencie tożsamości) klienta przez nieuczciwego przedsiębiorcę do popełnienia przestępstwa na szkodę osoby, której dane zostały wykorzystane.

Informacja w sprawie postępowania w przypadku utraty dowodu osobistego

Utrata dowodu osobistego powinna być niezwłocznie zgłoszona w dowolnym urzędzie gminy, a w przypadku utraty dowodu osobistego poza granicami kraju, w urzędzie konsularnym.

Dokument taki zostanie natychmiast unieważniony w systemie informatycznym, co daje gwarancję bezpieczeństwa posiadaczowi dokumentu, że nie zostanie obciążony negatywnymi skutkami w przypadku nielegalnego posłużenia się dokumentem przez nieuczciwego znalazcę.

Dla zwiększenia bezpieczeństwa osoby, która utraciła dowód osobisty, fakt ten należy zgłosić do dowolnego banku. Utrata odnotowana zostanie w systemie informatycznym, do którego dostęp mają wszystkie banki, co skutkować może uniemożliwieniem zaciągnięcia zobowiązania przez przestępcę, z wykorzystaniem danych osobowych poszkodowanej osoby.

Ułatwienia w kwestiach meldunkowych dla obywatela

Ułatwienia dla osób wykonujących obowiązki meldunkowy, t.j.:

- brak konieczności wcześniejszego wymeldowania się w jednym urzędzie, aby w drugim urzędzie móc się zameldować (wszystkich tych czynności można dokonać w jednym urzędzie, z chwilą zameldowania się w nowym miejscu),
- brak obowiązku podawania informacji o wykształceniu, obowiązku wojskowym oraz przedkładania książeczki wojskowej,
- wydłużenie terminu na zgłoszenie nowego miejsca pobytu stałego z 4 dni na 30 dni - licząc od dnia przybycia do tego miejsca,
- umożliwienie dopełnienia formalności meldunkowych w urzędzie przez ustanowionego pełnomocnika, legitymującego się pełnomocnictwem udzielonym w formie, o której mowa w art. 33 § 2 ustawy z dnia 14 czerwca 1960 r. – Kodeks postępowania administracyjnego, ponadto pełnomocnik dokonując czynności meldunkowej załącza do pełnomocnictwa: odpowiedni formularz (stosownie do zaistniałej sytuacji): „Zgłoszenie

pobytu stałego”, „Zgłoszenie wymeldowania z miejsca pobytu stałego”, „Zgłoszenie pobytu czasowego trwającego ponad 3 miesiące”, bądź „Zgłoszenie wymeldowania z miejsca pobytu czasowego trwającego ponad 3 miesiące.”) oraz dowód uiszczenia opłaty skarbowej w kwocie 17 złotych (za wyjątkiem przypadku, kiedy pełnomocnikiem jest małżonek, wstępny tj. rodzice, dziadkowie, pradiadkowie, zstępny tj. dzieci, wnukowie, prawnukowie lub rodzeństwo mocodawcy,
- zniesienie obowiązku zameldowania obywateli polskich oraz obywateli UE na pobyt czasowy, nie przekraczający 3 miesięcy,
- zniesienie obowiązku meldunkowego wczasowiczów i turystów,
- zniesienie obowiązku właścicieli, dozorców i administratorów nieruchomości oraz zakładów pracy dotyczącego weryfikowania wypełniania meldunku przez mieszkańców lub pracowników.

Bezpieczeństwo publiczne – nowy samochód dla Ochotniczej Straży Pożarnej



Bezpieczeństwo publiczne jest jednym z najważniejszych zadań własnych gminy. Wiąże się z nim ściśle ochrona przeciwpożarowa, która w naszej gminie jest bardzo dobrze postrzegana.

Przemawiają za tym nie tylko zmodernizowane strażnice, nowoczesny sprzęt gaśniczo-ratowniczy, taki jak samochody i narzędzia, ale przede wszystkim ludzie, strażacy ochotnicy, którzy z poświęceniem narażają własne życie na rzecz ochrony życia i mienia innych. Można stwierdzić, że tak jak dawniej, tak i dzisiaj strażacy wierni swojej tradycji niosą pomoc i ratunek tam, gdzie jest on potrzebny.

W gminie Tczew działa 9 jednostek OSP, z tego cztery funkcjonują w ramach Krajowego Systemu Ratowniczo-Gaśniczego, tj. Turze, Miłobądz, Gnieszewo i Swarżyn. Funkcjonowanie w KSRG nakłada na jednostki OSP obowiązek zapewnienia nie-nagannej dyspozycyjności, szkolenia i wyposażenia w niezbędny sprzęt techniczny. Pozostałe jednostki znajdują się w miejscowościach: Boroszewo, Dalwin, Mażewo, Dąbrówka i Rokitki. W sumie skupiają 311 członków. W ich skład wchodzi członkowie zwyczajni, honorowi, wspierający i członkowie młodzieżowych drużyn pożarniczych. Warto podkreślić zaangażowanie młodzieży w tych jednostkach, w ilości aż 45 członków zrzeszonych w 5

drużynach. Chętnie zdobywają wiedzę i umiejętności techniczne, aby w przyszłości zastąpić swoich starszych kolegów.

Nowy samochód strażacki

Gminni ochotnicy mają do dyspozycji

Straży Pożarnych wydano ponad 3,5 mln złotych, co daje średnio ponad 700 tys. rocznie. Jednostki są sukcesywnie wyposażane w niezbędny sprzęt do ratowania zdrowia, życia i mienia mieszkańców.

Ile akcji ratowniczych było w ubiegłym roku?

Podsumowując rok 2015 nasi strażacy wyjechali do 254 akcji, z czego 109 było wyjazdów do pożarów, a około 145 stanowiły miejscowe zagrożenia. Najczęściej wyjeżdżającą do akcji w ubiegłym roku jednostką była Ochotnicza Straż Pożarna z Gnieszewa. Ma ona na swoim koncie aż 95 wyjazdów.

Wybory nowego składu zarządu

Dobiega końca pięcioletnia kadencja Zarządu Oddziału Gminnego Związku Ochotniczych Straży Pożarnych. W pierwszą sobotę kwietnia w świetlicy wiejskiej w Dąbrówce odbędzie się Zjazd Oddziału Gminnego Związku OSP RP. Na zjeździe dokonany zostanie wybór nowego składu zarządu oraz uchwalony zostanie program działania OG ZOSP RP na kolejną kadencję.



12 samochodów, z tego 6 – to pojazdy tzw. lekkie, 5 – to pojazdy średnie i 1 samochód ciężki. Warto podkreślić, że 4 nowe wozy trafiły do naszych jednostek w ciągu ostatnich pięciu lat. Kolejny zakup samochodu strażackiego planowany jest w roku bieżącym. Nowy pojazd ma trafić do Ochotniczej Straży Pożarnej w Gnieszewie. W ostatnich 5 latach z budżetu gminy na realizację działalności Ochotniczych

Pożegnanie proboszcza lubiszewskiej parafii

Po długiej i ciężkiej chorobie nowotworowej 21 lutego zmarł ks. Roman Misiak, kustosz Sanktuarium Matki Bożej w Lubiszewie.



Mszą pogrzebową w kościele pw. św. Trójcy 25 lutego odprawił biskup pelpliński ks. Ryszard Kasyna. Koncelebrowali ją dziekan dekanatu tczewskiego, ks. Krzysztof Stoltmann oraz wicedziekan ks. Jan Buk. Zmarłego w wieku 65 lat proboszcza żegnali kapłani z całej diecezji i dekanatu tczewskiego, przedstawiciele samorządów oraz tłumy wiernych. Kustosz lubiszewskiego sanktuarium spoczął na przykościelnym cmentarzu, tuż obok jednego ze swoich poprzedników, ks. Pawła Lubińskiego.

Ks. Roman Misiak urodził się w 1950 r. w Skarszewach. W 1969 zdał egzamin dojrzałości jako uczeń Technikum Ekonomicznego w Kościerzynie. W tym samym roku wstąpił też do Wyższego Seminarium Duchownego w Pelplinie. Świecenia kapłańskie otrzymał sześć lat później. Posługę świadczył w Sanktuarium Matki Bożej Piasecznej w Piasecznie, pracował również jako wikariusz w parafii Matki Bożej Bolesnej w Gdyni Orłowie. Dwa lata ks. Roman Misiak spędził też w Hamburgu, w Polskiej Misji

Katolickiej Matki Bożej Królowej Polski. W 1988 r. wrócił do kraju, obejmując stanowisko proboszcza w parafii w Lubiszewie. Dokończył dzieło swego poprzednika, ks. Pawła Lubińskiego i podniósł kościół w Lubiszewie do rangi sanktuarium maryjnego. W Gminie Tczew pełnił od wielu lat funkcję Kapelana Oddziału Gminnego Związku Ochotniczych Straży Pożarnych.

Ks. kanonik Krzysztof Niemczyk nowym proboszczem parafii w Lubiszewie



Decyzją biskupa pelplińskiego ks. Ryszarda Kasyny, nowym proboszczem parafii pw. św. Trójcy w Lubiszewie oraz kustoszem tamtejszego Sanktuarium Matki Bożej Pocieszenia, został mianowany ks. kanonik Krzysztof Niemczyk, dotychczasowy wikariusz parafii pw. Podwyższenia Krzyża Św. w Tczewie. Ks. Krzysztof Niemczyk urodził się 1969 r. w Więcborku (pow. sępoleński). Świecenia kapłańskie przyjął w 1994 r. w Pelplinie. Od początku istnienia szkoły jest dyrektorem Zespołu Szkół Katolickich w Tczewie. Z wykształcenia magister teologii oraz pedagogiki.

Mapa zagrożeń

Na ostatniej sesji Rady Gminy Tczew 26.02.2016 r. gościł mł. insp. Krzysztof Bielski, Zastępca Komendanta Powiatowej Policji w Tczewie. Podczas swojej prezentacji omówił przedsięwzięcie realizowane przez Komendę Główną Policji. Jest to tzw. mapa zagrożeń – narzędzie służące do zarządzania bezpieczeństwem publicznym.

W całej Polsce odbywają się konsultacje, spotkania i debaty dot. mapy zagrożeń bezpieczeństwa w Polsce. To przedsięwzięcie stanowi priorytet, zarówno Komendanta Głównego Policji, jak i resortu spraw wewnętrznych i administracji.

Poczucie bezpieczeństwa należy do podstawowych potrzeb każdego człowieka i ma decydujący wpływ na funkcjonowanie każdej społeczności. Większość społeczeństwa, na chwilę obecną, nie ma bezpośredniego dostępu do bieżących danych statystycznych, dotyczących skali i rodzaju przestępczości, czy występujących zagrożeń. Opiera się więc na własnych odczuciach, a także na opiniach znajomych, a w znacznej mierze na opiniach kreowanych przez środki masowego przekazu, budując w ten sposób obraz poziomu poczucia bezpieczeństwa. Dlatego niezwykle ważnym jest tworzenie narzędzi, które pozwolą na rzetelne i czytelne przedstawienie – głównie społecznościom lokalnym – skali i rodzaju zidentyfikowanych zagrożeń. Podkreślenia wymaga, iż pojęcia map zagrożeń nie należy utożsamiać wyłącznie w aspekcie technicznym, albowiem pod pojęciem tym kryje się dużo istotniejsza nowa filozofia działania Policji.

Mapy zagrożeń bezpieczeństwa należy traktować jako istotny element procesu zarządzania bezpieczeństwem publicznym, realizowanym w partner-



stwie międzyinstytucjonalnym i służący aktywizacji społeczności lokalnych. Zauważyć należy, że nad szeroko rozumianym bezpieczeństwem obywateli czuwa obok Policji szereg innych służb i inspekcji. Aktywizacja podmiotów poza policyjnych, działających w zakresie zapobiegania przestępczości, wpływa

na zwiększenie bezpieczeństwa społeczności lokalnej. Warunkiem poprawy skuteczności działań w zakresie likwidacji zagrożeń jest współpraca między wszystkimi wymienionymi podmiotami, zaangażowanymi w realizację zadań na rzecz bezpieczeństwa obywateli.

Zwrot podatku akcyzowego

Wypłata zwrotu podatku akcyzowego zawartego w cenie oleju napędowego wykorzystywanego do produkcji rolnej dla rolników, którzy złożyli wnioski w lutym br., nastąpi pod koniec kwietnia.

Producenci rolni, którzy nie wykorzystali całego przysługującego limitu zwrotu, bądź nie składali wniosku w pierwszym terminie, mogą złożyć stosowny wniosek w sierpniu br. z dołączonymi fakturami (lub ich kopiami) dokumentującymi zakup oleju napędowego w okresie od 1 lutego 2016 r. do 31 lipca 2016 r.

O zwrot podatku ubiegać się może producent rolny, czyli osoba fizyczna, prawna bądź jednostka organizacyjna nieposiadająca osobowości prawnej,

będąca posiadaczem gospodarstwa rolnego w rozumieniu przepisów o podatku rolnym.

Limit zwrotu podatku akcyzowego określa się na cały rok na podstawie art. 4 ust. 2 ustawy z dnia 10 marca 2006r. o zwrocie podatku akcyzowego zawartego w cenie oleju napędowego wykorzystywanego do produkcji rolnej. (Dz.U. z 2015r., poz. 1340).

Kwotę limitu określa się w następujący sposób: 86,00 zł x ilość ha użytków rolnych.



Kwotę zwrotu oblicza się na podstawie przedstawionych faktur VAT potwierdzających zakup oleju napędowego.

Stawka zwrotu w roku 2016 wynosi 1,00 zł.

Kwotę zwrotu oblicza się wg wzoru: ilość litrów zakupionego oleju napędowego x 1,00 zł.

Rozważania na temat funduszu sołeckiego w gminie Tczew

W czwartek 3 marca br. w Urzędzie Gminy w Tczewie odbyło się spotkanie z radnymi i sołtysami. Tematem wiodącym był fundusz sołecki. Uczestnicy zapoznali się z zasadami funkcjonowania funduszu sołeckiego, jego słabymi i mocnymi stronami. O działaniu funduszu w praktyce, opowiedzieli pracownicy Urzędu Gminy w Subkowach, w którym już od kilku lat on funkcjonuje.

W aktualnym stanie prawnym kwestia funkcjonowania funduszu sołeckiego została uregulowana w ustawie z dnia 21 lutego 2014 r. o funduszu sołeckim. Ww. akt prawny reguluje szczegółowo procedurę tworzenia funduszu sołeckiego oraz sposób i cel wydatkowania środków w nim zgromadzonych. Środki funduszu przeznacza się na realizację przedsięwzięć, które są zadaniami własnymi gminy, służą poprawie warunków życia mieszkańców i są zgodne ze strategią rozwoju gminy. O tym jakie przedsięwzięcia będą realizowane decydują mieszkańcy uchwalając wnioski na zebraniu wiejskim.

Warunkiem przyznania sołectwu środków będzie złożenie poprawnie uzasadnionego wniosku przez sołectwa oraz uchwalenie

przez radę gminy planu wydatków sołectwa w budżecie gminy. Fundusz sołecki wymaga ścisłego przestrzegania procedur oraz terminów określonych w ww. ustawie.

Spotkanie, które się odbyło oraz opinia sołtysów, ma pomóc radnym podjąć decyzję o wyrażeniu zgody lub niewyrażeniu zgody na wyodrębnienie w budżecie gminy funduszu sołeckiego. Radni mają czas do końca marca br. Jeśli będzie taka wola większości radnych, fundusz będzie obowiązywał od przyszłego roku tj. 2017. Większość sołtysów obecna na spotkaniu opowiedziała się za wprowadzeniem funduszu.



Dzień Sołtysa

11 marca, obchodzony jest Dzień Sołtysa. Jest to świetna okazja do wyrażenia szacunku dla sołtysów, a także podziękowania za ich ciężką pracę i zaangażowanie w działalność na rzecz społeczności gminy. Od 1990 roku sołtys jest jednostką pomocniczą organu wykonawczego gminy. W naszej gminie jest 26 sołtysów.



Dobry „gospodarz wsi” na bieżąco reaguje na potrzeby w swoim sołectwie, zabiega o inwestycje, integruje mieszkańców, potrafi zorganizować wsparcie dla osób starszych i samotnych, niepełnosprawnych lub mniej zaradnych życiowo. Najważniejszą sprawą sołtysa jest rozwiązywanie palących problemów w sołectwach. Sołtys pełni również funkcję pośrednika pomiędzy organami gminy, a mieszkańcami. „Sołtysowanie”, jak każda aktywność społeczna, może dawać wiele

satisfakcji, sprawiać, że człowiek czuje się spełniony i potrzebny.

Bycie Sołtysiem to przede wszystkim trud, wyzwania, wyrzeczenia i ciężka praca. Doceniając rolę Sołtysów jako liderów lokalnej społeczności Wójt Gminy Tczew Roman Reźmerowski z okazji Dnia Sołtysa składa najlepsze życzenia zdrowia i pomyślności, wielu sukcesów i satysfakcji w pracy na rzecz lokalnej społeczności oraz wszystkiego co najlepsze, zarówno w życiu osobistym, jak i zawodowym.

Mieszkańcy sołectwa Szczerbiewicz będą wybierać nowego sołtysa

W związku ze złożoną rezygnacją dotychczasowego sołtysa sołectwa Szczerbiewicz Pani Gabrieli Cizek, dnia 10 kwietnia 2016 roku odbędą się wybory sołtysa.

Wybory przeprowadzone zostaną w lokalu wyborczym – świetlicy wiejskiej w Szczerbiewicz w godzinach od 10.00 do godz. 16.00. Kandydatów na sołtysa oraz kandydatów do sołectkiej komisji wyborczej można było zgłaszać do 10 marca 2016 r. w Urzędzie Gminy w Tczewie. Zgłoszonych zostało dwóch kandydatów: Alicja Chomicz i Ryszard Szmukała.

III Bieg Morsa. Turze 3.IV.2016 r.

Tczewskie Morsy zapraszają na III Bieg Morsa. Impreza w formie festynu rodzinnego odbędzie się na zakończenie sezonu zimowych kąpiel.

Zimna woda i gorąca atmosfera - mrowina! Impreza rozpocznie się na plaży nad jeziorem Damaszka w miejscowości Turze, w niedzielę 3 kwietnia br. o godz. 12:30. Osoby zainteresowane aktywnym uczestnictwem mogą zapisywać się poprzez stronę <https://elektronicznezapisy.pl/event/315>.

html. Opłata za udział w biegu: 15zł osoba dorosła, 10zł dzieci. Całkowity

dochód z imprezy zostanie przekazany na rehabilitację 9-cio letniej Pauliny.



Zadbaj o swoje zdrowie

– sprawdź co wiesz o ciśnieniu tętniczym

Na łamach naszego Magazynu wprowadzamy cykliczną akcję informacyjną „zadbaj o swoje zdrowie”. W każdym wydaniu Magazynu będziemy jedną stronę poświęcać zdrowiu. Materiał jest opracowany przez Zakład Opieki Zdrowotnej Medical, który obsługuje naszych mieszkańców w zakresie podstawowej opieki zdrowotnej. Zaczynamy od ciśnienia tętniczego.

Co to jest ciśnienie tętnicze?

Układ krążenia (układ sercowo-naczyniowy) to zamknięty system, w którym krążenie krwi w naczyniach krwionośnych wymuszane jest przez działające niczym pompa serce. System ten można porównać do sieci rur o różnej średnicy, tworzonych przez dwa rodzaje naczyń krwionośnych – tętnice i żyły. Centralną częścią układu krążenia jest serce, które tłoczy krew do aorty, największego naczynia tętniczego, o szeregu rozgałęzień tworzonych przez tętnice doprowadzające krew do narządów m.in. mózgu, serca, nerek.

Ciśnienie tętnicze krwi to siła z jaką fala krwi wypychana przez serce uderza o ścianę naczynia. Ciśnienie mierzone jest zazwyczaj na obwodowych dużych naczyniach tętniczych, najczęściej na tętnicy ramiennej. Podaje się zawsze dwie wartości ciśnienia tętniczego nazywane prawidłowo – ciśnieniem skurczowym i rozkurczowym.

- ciśnienie skurczowe – odzwierciedla wielkość ciśnienia zmierzonego podczas skurczu serca (przez pacjentów czasem nazywane jako „górne”),
- kiedy serce jest w stanie rozkurczu krew nadal przepływa przez naczynia tyle, że wolniej, gdyż ciśnienie panujące w tym czasie w naczyniach jest mniejsze. Nosi ono nazwę ciśnienia rozkurczowego.

Prawidłowo ciśnienie tętnicze, mierzone w warunkach domowych, nie powinno przekraczać wartości 130/90 mmHg, a w gabinecie lekarskim 140/90 mmHg. Im większe ciśnienie, tym większe ryzyko wystąpienia chorób układu sercowo – naczyniowego!

Co to jest nadciśnienie tętnicze?

Nadciśnienie tętnicze to stale utrzymujące się wysokie ciśnienie krwi, prowadzące do uszkodzenia naczyń krwionośnych, w tym tętnic wieńcowych, mózgowych, nerkowych i oczu. Choroba dotyczy całego układu krwionośnego, gdyż krew z coraz większą trudnością dociera do najważniejszych narządów organizmu. W celu rozpoznania nadciśnienia tętniczego wykonuje się wielokrotne pomiary wartości ciśnienia tętniczego

z określeniem średnich wartości, a wyniki tych pomiarów analizuje lekarz.

Co jest przyczyną nadciśnienia tętniczego?

Współczesny styl życia często wiąże się ze zwiększeniem wartości ciśnienia tętniczego, prowadząc do rozwoju nadciśnienia tętniczego. Do znanych czynników wywołujących nadciśnienie należą – duża zawartość soli w diecie, spożywanie nadmiernych ilości alkoholu i otyłość. Wpływ na rozwój nadciśnienia tętniczego mogą mieć też czynniki genetyczne. Najczęstszym rodza-



przeprowadzenia dodatkowych badań – morfologia krwi, stężenie glukozy na czczo, lipidogram, (cholesterol całkowity, frakcje LDL, HDL, trójglicerydy), stężenie potasu, kreatyniny, kwasu moczowego, badanie ogólne moczu oraz EKG w spoczynku. Osoba, u której stwierdzono nadciśnienie tętnicze powinna się zaopatrzyć w aparat do pomiaru ciśnienia.

Samokontrola ciśnienia tętniczego – jak i czym mierzyć ciśnienie?

Pomiary ciśnienia wykonywane przez pacjenta w domu będą miały dla lekarza ogromną wartość tylko wtedy, jeśli będą wykonane właściwie. Pomiaru dokonujemy zawsze: po chwilowym odpoczynku, z dala od hałasu, w pozycji siedzącej z podpartymi plecami, ramię powinno być ułożone tak, aby łokieć i przedramię były podparte, mankiety należy dostosować do obwodu ramienia. Pomiar najlepiej odnotować w dzienniczku pomiarów.

Na czym polega leczenie?

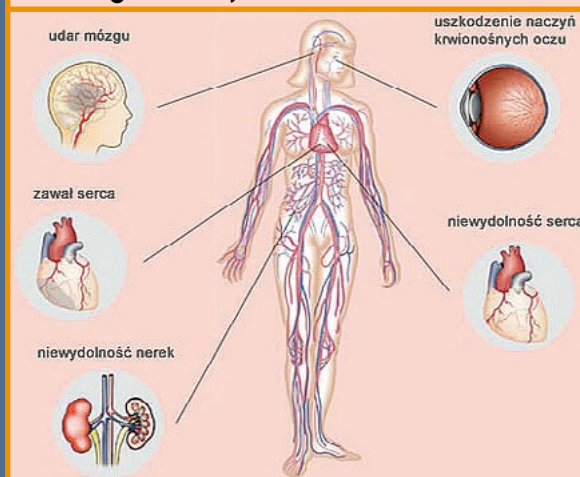
U zdecydowanej większości chorych leczenie polega na podawaniu leków obniżających ciś-

śnienie krwi. Zalecana jest także modyfikacja dotychczasowego stylu życia. Zmiany na które powinniśmy się zdecydować:

- schudnij i/lub utrzymuj właściwą masę ciała; obwód twojego brzucha (talii) nie może przekraczać 88 cm- kobiety; 102 cm mężczyźni,
- ogranicz spożycie soli kuchennej do 5-6 gramów na dobę,
- zmień dietę – ogranicz spożycie tłuszczu, jedz więcej warzyw, owoców i ryb,
- rzuć palenie, ogranicz spożycie alkoholu, zwiększ swoją aktywność fizyczną – spaceruj, pływaj, zacznij jeździć na rowerze.

Pamiętaj, że istnieje duża szansa na uzyskanie trwałego obniżenia ciśnienia krwi. Powodzenie twojego leczenia zależy od regularnego przyjmowania leków, zmiany trybu życia, a także od systematycznej współpracy z lekarzem.

Dlaczego ważne jest kontrolowanie ciśnienia?



jem nadciśnienia tętniczego jest pierwotne nadciśnienie tętnicze, w którym poprawę przynosi zazwyczaj wprowadzenie zdrowszego stylu życia i w razie potrzeby stosowanie leków. Wtórne nadciśnienie tętnicze jest wynikiem choroby lub zaburzeń ze strony nerek, nadnerczy lub innych ważnych dla życia narządów.

Jak rozpoznać nadciśnienie tętnicze?

Najprostszy sposób wykrywania choroby to systematyczny pomiar ciśnienia tętniczego. Należy go przeprowadzać co najmniej raz w roku nawet u osób z prawidłowym ciśnieniem. Stwierdzenie w jednorazowym przygodnym pomiarze umiarkowane podwyższonego ciśnienia krwi nie zawsze świadczy o nadciśnieniu tętniczym, ale jest to sygnał do wykonania częstszych pomiarów oraz zgłoszenia się do lekarza w celu

Dlaczego mieszkańcy powinni korzystać z PSZOK i na jakich zasadach on funkcjonuje?

Odpowiedź na pierwszą część tytułowego pytania brzmi: DLATEGO, ABY ŻYĆ W CZYSTYM, PRZYJAZNYM ŚRODOWISKU.

Zamiast pozbywać się odpadów przez tworzenie dzikich wysypisk, pozostawianie śmieci w lasach, składowanie gór śmieci przy pojemnikach do selektywnej zbiórki odpadów komunalnych typu „dzwon”, wytwarzanie trującego dymu na skutek palenia śmieci, korzystamy z Punktu Selektywnej Zbiórki Odpadów Komunalnych (PSZOK), który mieści się przy ul. Rokickiej 5a w Tczewie.

PSZOK przyjmuje bezpłatnie selektywne odpady komunalne wytworzone w gospodarstwach domowych mieszkańców naszej gminy. Odpady należy dostarczyć samodzielnie, własnym transportem. W razie pytań i wątpliwości można kontaktować się z pracownikiem Zakładu Utylizacji Odpadów Stałych Sp. z o.o. tel./fax: (58) 532 83 72.

Odpady gromadzone są selektywnie w specjalnie do tego celu przeznaczonych, oznakowanych kontenerach, pojemnikach lub w wyznaczonych miejscach w sposób bezpieczny dla zdrowia, ludzi i środowiska.



JAKIE ODPADY PRZYJMUJE PSZOK?

OPONY

- pochodzące z pojazdów użytkowanych w gospodarstwie domowym tj. z samochodów osobowych, motocykli, motorowerów, rowerów, wózków rowerowych i inwalidzkich, czterokołowców oraz przyczep do tych pojazdów.

ODPADY ZIELONE

- części roślin pochodzące z pielęgnacji terenów zielonych: trawa, liście, gałęzie, rośliny, choinki z wyłączeniem ziemi, pni i konarów. Nie mogą zawierać zanieczyszczeń, ani być w stanie rozkładu.

ODPADY ROZBIÓRKOWE I BUDOWLANE

- pochodzące z przebudowy budynków mieszkalnych: gruz ceglany, betonowy, materiały ceramiczne, styropian opakowaniowy, usunięte fragmenty tynku z wyłączeniem odpadów zawierających substancje niebezpieczne.

ZUŻYTY SPRZĘT ELEKTRONICZNY I ELEKTRYCZNY

- telewizory, pralki, lodówki, komputery, odkurzacze, małe RTV i AGD, zużyte urządzenia powinny być kompletne.

MAKULATURA

- kartony, gazety, czasopisma, książki, zeszyty, pudełka, papier.

TWORZYWA SZTUCZNE

- opakowania, większe elementy plastikowe np. wiadra.

ODPADY NIEBEZPIECZNE

- farby lub puszki po farbach, tusze, lakiery, sorbenty, lepiszcze, rozpuszczalniki, termometry.

PRZETERMINOWANE LEKARSTWA

SZKŁO

- opakowania szklane, szkło pobudowlane, inne rodzaje szkła.

ODPADY WIELKOGABARYTOWE

- odpady, które ze względu na swoje rozmiary i masę, nie mogą być umieszczone w typowych pojemnikach przeznaczonych do zbierania odpadów komunalnych (stolarka budowlana, meble, armatura sanitarna, itp.).

Punkt jest czynny:

Poniedziałek -Piątek: 08:00 – 18:00

Sobota: 07.00 – 14.00

Od lipca 2013 roku do grudnia 2015 roku do Punktu Selektywnej Zbiórki Odpadów Komunalnych mieszkańcy dostarczyli około 470 Mg.

Powyższe dane pokazują, że mieszkańcy naszej gminy rozumieją i wspierają ideę selektywnej zbiórki, a tym samym dostrzegają wartość recyklingu odpadów.

Tych mieszkańców, którzy pozostawiają uciążliwe odpady przy pojemnikach do selektywnej zbiórki odpadów typu „dzwon” namawiamy do korzystania z PSZOK-u, między innymi po to, aby widok, który przedstawia zdjęcie poniżej należał do przeszłości.

Przecież wszyscy chcemy żyć w czystym i przyjemnym dla oka otoczeniu.



PROGRAM RODZINA 500+

Ustawa o pomocy państwa w wychowywaniu dzieci wprowadza świadczenie wychowawcze 500 zł miesięcznie na drugie i kolejne dziecko; w przypadku rodzin, których dochód nie przekracza 800 zł netto na osobę w rodzinie (lub 1200 zł netto w przypadku rodzin z dzieckiem niepełnosprawnym) - również na pierwsze dziecko.

Świadczenie będzie wypłacane do ukończenia przez dziecko 18 lat.

Małżeństwo, które w grupie do 18 lat ma jedno dziecko i dochód powyżej 800 zł na osobę w rodzinie, świadczenie traci. Liczy się bowiem liczba dzieci do 18 roku życia.

Program 500 plus nie przewiduje górnego progu dochodowego. Będą mogły więc z niego skorzystać także osoby zamożne.

Świadczenia wychowawcze mają być przyznawane od momentu wejścia w życie ustawy, tj. od 1 kwietnia 2016 do 30 września 2017 roku. Jeśli wniosek zostanie

złożony w ciągu 3 miesięcy od momentu uruchomienia programu, to pieniądze zostaną wypłacone z wyrównaniem od 1 kwietnia 2016 roku.

W gminie Tczew program będzie realizowany przez GOPS w Tczewie z siedzibą w Gniszewie.



Informujemy, że składanie wniosków będzie możliwe najwcześniej od dnia 1 kwietnia 2016 roku w siedzibie GOPS-u.

Pomoc żywnościowa

Banki Żywności



Gminny Ośrodek Pomocy Społecznej w Tczewie z siedzibą w Gniszewie informuje, że w dniu 1 października 2015 roku podpisał umowę na realizację zadań z zakresu dystrybucji artykułów spożywczych dla osób najbardziej potrzebujących w ramach Programu Operacyjnego Pomoc Żywnościowa 2014-2020 Europejskiego Funduszu Pomocy Najbardziej Potrzebującym, realizowanego w Podprogramie 2015.

Celem Programu jest dotarcie z pomocą żywnościową do grup osób najbardziej potrzebujących.

Pomoc żywnościowa, w postaci paczki żywnościowej może być przekazywana osobom spełniającym kryteria kwalifikowalności do statusu osoby najbardziej potrzebującej, tj.: osób i rodzin znajdujących się w trudnej sytuacji życiowej, spełniających kryteria określone w art. 7 ustawy o po-

mocy społecznej, których dochód nie przekracza 150% kryterium dochodowego uprawniającego do skorzystania z pomocy społecznej (813 zł dla osoby samotnie gospodarującej i 684 zł dla osoby w rodzinie), na podstawie skierowania wystawionego przez Ośrodek Pomocy Społecznej.

Paczka żywnościowa składa się z następujących produktów: makaron świrderki, ryż biały, kasza jęczmienna, płatki

kukurydziane, mleko UHT, ser żółty, serki topione, groszek z marchewką, koncentrat pomidorowy, dżem truskawkowy, mielonka wieprzowa, klopsiki w sosie własnym, cukier biały, olej rzepakowy itp.

W ramach POPŻ pomocą żywnościową objęto 301 osób z terenu naszej gminy.

Do chwili obecnej wydano ponad 15 ton żywności.

Zmiany w świadczeniach rodzinnych

W związku ze zmianą ustawy o świadczeniach rodzinnych od dnia 01 stycznia 2016 r. rodziny, które przekroczą próg dochodowy (674 zł na osobę w rodzinie lub 764 zł dla rodzin z niepełnosprawnym dzieckiem) mogą ponownie złożyć wniosek o zasiłek rodzinny wraz z dodatkami. Zacznie działać zasada "Złotówka za złotówkę", dzięki której ich świadczenia będą obniżane wraz ze wzrostem dochodów.

Rodziny, które przekroczą próg dochodowy (674 zł na osobę w rodzinie lub 764 zł dla rodzin z niepełnosprawnym dzieckiem) mogą ponownie złożyć wniosek o zasiłek rodzinny wraz z dodatkami, ponieważ zacznie działać zasada "Złotówka za złotówkę", dzięki której ich świadczenia będą obniżane wraz ze wzrostem dochodów.

Od 1 stycznia 2016 r. świadczenia nie będą już każdemu odbierane po przekroczeniu progu, ale stopniowo obniżane wraz ze wzrostem dochodu do pewnej kwoty. Za każde przekroczenie progu o 1 zł, łączna kwota świadczeń przysługujących rodzinie będzie pomniejszana o 1 zł.

Szczegóły: (Dz. U. z 2015r. poz. 995 z dnia 15.05.2015r.)

<http://isap.sejm.gov.pl/DetailsServlet?id=WDU20150000995>

Kolejną zmianą, która weszła w życie z dniem 01.01.2016 r. jest nowo wprowadzone świadczenie rodzicielskie.

Obecnie z urlopów rodzicielskich mogą korzystać jedynie matki i ojcowie zatrudnieni na umowach o pracę oraz na niektórych zleceniach.

O 1 stycznia 2016r. wsparcie finansowe przez rok po urodzeniu dziecka otrzymają także osoby, które ze względu na swoją

sytuację zawodową nie mogą korzystać z urlopów rodzicielskich.

Rodzice przez rok od urodzenia dziecka będą dostawać 1 000 zł świadczenia rodzicielskiego miesięcznie. W przypadku urodzenia wieloraczków ten okres będzie mógł być wydłużony nawet do 71 tygodni.

Od momentu porodu rodzic zamieszkujący na terenie gminy Tczew będzie miał 3 miesiące na zgłoszenie się po świadczenie do Gminnego Ośrodka Pomocy Społecznej w Tczewie z siedzibą w Gniszewie, do pokoju nr 10.

Na wnioski złożone po 01.04.2016 r. świadczenie rodzicielskie będzie przyznane od miesiąca złożenia wniosku.

Świadczenie rodzicielskie przysługuje niezależnie od dochodu.



KARTA DUŻEJ RODZINY

W Gminnym Ośrodku Pomocy Społecznej w Gniszewie w pokoju nr 3 można składać wnioski o przyznanie ogólnopolskiej Karty Dużej Rodziny.

Składając wniosek o przyznanie Karty, przedstawia się oryginały lub odpisy dokumentów potwierdzających prawo do przyznania Karty, w szczególności:

1) w przypadku rodzica – dokument potwierdzający tożsamość oraz oświadczenie, że rodzic nie jest pozbawiony władzy rodzicielskiej ani ograniczony we władzy rodzicielskiej przez umieszczenie dziecka w pieczy zastępczej w stosunku do co najmniej trojga dzieci;

2) w przypadku małżonka rodzica – dokument potwierdzający tożsamość oraz akt małżeństwa;

3) w przypadku dzieci w wieku do ukończenia 18. roku życia – akt urodzenia lub dokument potwierdzający tożsamość;

4) w przypadku dzieci w wieku powyżej 18. roku życia – dokument potwierdzający tożsamość oraz oświadczenie o planowanym terminie ukończenia nauki w danej placówce;

5) w przypadku dzieci legitymujących się orzeczeniem o umiarkowanym albo znacznym stopniu niepełnosprawności w wieku powyżej 18. roku życia – dokument potwierdzający tożsamość oraz orzeczenie



o umiarkowanym albo znacznym stopniu niepełnosprawności;

6) w przypadku dzieci umieszczonych w rodzinie zastępczej lub rodzinnym domu dziecka – postanowienie o umieszczeniu w rodzinie zastępczej lub rodzinnym domu dziecka;

7) w przypadku osób przebywających w dotychczasowej rodzinie zastępczej albo w rodzinnym domu dziecka, o których mowa w art. 37 ust. 2 ustawy z dnia 9 czerwca 2011 r. o wspieraniu rodziny i systemie pieczy zastępczej – oświadczenie o pozostawaniu w dotychczasowej rodzinie zastępczej lub rodzinnym domu dziecka.

W przypadku cudzoziemca mającego miejsce zamieszkania na terytorium Rzeczypospolitej Polskiej na podstawie zezwolenia na pobyt stały, zezwolenia na pobyt rezydenta długoterminowego Unii Europejskiej, zezwolenia na pobyt czasowy udzielony w związku z okolicznościami, o które mowa w art. 186 ust. 1 pkt. 3 ustawy z dnia 12 grudnia 2013 r. o cudzoziemcach (Dz. U. z 2013 r. poz. 1650 oraz z 2014 r. poz. 463 i 1004), lub w związku z uzyskaniem w Rzeczypospolitej Polskiej statusu uchodźcy lub ochrony uzupełniającej, jeżeli zamieszkuje z członkami rodziny na terytorium Rzeczypospolitej Polskiej, składając wniosek, poza ww. dokumentami, okazuje dokument potwierdzający prawo do zamieszkania na terytorium Rzeczypospolitej Polskiej.

Szczegółowe informacje oraz wykaz źródeł zamieszczony jest na stronie internetowej Ministerstwa Pracy i Polityki Społecznej www.mpips.gov.pl oraz na stronach www.rodzina.gov.pl oraz www.empatia.mpips.gov.pl. Wykaz ten jest na bieżąco aktualizowany.

Bezpłatna pomoc prawna

Od 1 stycznia 2016 został uruchomiony system nieodpłatnej pomocy prawnej. Ustawa zakłada stworzenie ogólnopolskiego systemu darmowej pomocy prawnej oraz edukacji prawnej. Doszło do tego dzięki współpracy rządu, samorządów i organizacji pozarządowych.

System ten zapewni nieodpłatny dostęp do porad prawnych na poziomie lokalnym i zlikwiduje występującą w naszym kraju barierę finansową do korzystania z fachowej usługi prawnej. Pomocy prawnej udzielać będą profesjonaliści.

Nieodpłatna pomoc prawna przysługuje osobie fizycznej:

1) której w okresie 12 miesięcy poprzedzających zwrócenie się o udzielenie nieodpłatnej pomocy prawnej zostało przyznane świadczenie z pomocy społecznej na podstawie ustawy z dnia 12 marca 2004 r. o pomocy społecznej (Dz. U. z 2015 r. poz. 163, z późn. zm.) i wobec której w tym okresie nie wydano decyzji o zwrocie nienależnie pobranego świadczenia.

Należy przedłożyć oryginał albo odpis decyzji o przyznaniu świadczenia z pomocy społecznej lub zaświadczenie o udzieleniu świadczenia, o którym mowa w art. 106 ust. 2 ustawy z dnia 12 marca 2004 r. o pomocy społecznej.

2) która posiada ważną Kartę Dużej Rodziny, o której mowa w ustawie z dnia 5 grudnia 2014 r. o Karcie Dużej Rodziny (Dz. U. z 2014 r. poz. 1863).

Należy przedłożyć ważną Kartę Dużej Rodziny, o której mowa w ustawie z dnia 5 grudnia 2014 r. o Karcie Dużej Rodziny.

3) która uzyskała zaświadczenie, o którym mowa w ustawie z dnia 24 stycznia 1991 r.

będących ofiarami represji wojennych i okresu powojennego.

4) która posiada ważną legitymację weterana albo legitymację weterana poszkodowanego, o których mowa w ustawie z dnia 19 sierpnia 2011 r. o weteranach działań poza granicami państwa (Dz. U. z 2011 r. Nr 205, poz. 1203).

Należy przedłożyć ważną legitymację weterana albo legitymację weterana poszkodowanego, o którym mowa w ustawie z dnia 19 sierpnia 2011 r. o weteranach działań poza granicami państwa

5) która nie ukończyła 26 lat.

Należy przedłożyć dokument stwierdzający tożsamość.

6) która ukończyła 65 lat.

Należy przedłożyć dokument stwierdzający tożsamość.

7) która w wyniku wystąpienia klęski żywiołowej, katastrofy naturalnej lub awarii technicznej znalazła się w sytuacji zagrożenia lub poniosła straty.

Należy złożyć oświadczenie, że zachodzi co najmniej jedna z okoliczności tj. wystąpiła klęska żywiołowa, katastrofa naturalna lub awaria techniczna w wyniku której osoba znalazła się w sytuacji zagrożenia lub poniosła straty.

PUNKT NIEODPŁATNEJ POMOCY PRAWNEJ W TCZEWIE

Nieodpłatnych porad prawnych udzielać będzie radca prawny Przemysław Dworecki zgłoszony przez Radę Okręgowej Izby Radców Prawnych z siedzibą w Gdańsku. Punkt nieodpłatnej pomocy prawnej w Tczewie zlokalizowany jest w siedzibie Starostwa Powiatowego w Tczewie przy ul. Piaskowej 2 w pokoju nr 011 (parter budynku).

Godziny przyjmowania osób uprawnionych w punkcie:

Poniedziałek od 14.00 do 18.00

Wtorek od 14.00 do 18.00

Środa od 14.00 do 18.00

Czwartek od 14.00 do 18.00

Piątek od 14.00 do 18.00

Punkt nieodpłatnej pomocy prawnej znajduje się jeszcze w Pielinie, Gniewie i Subkowach

o kombatanach oraz niektórych osobach będących ofiarami represji wojennych i okresu powojennego (Dz. U. z 2014 r. poz. 1206 oraz z 2015 r. poz. 693).

Należy przedłożyć zaświadczenie, o którym mowa w ustawie z dnia 24 stycznia 1991 r. o kombatanach oraz niektórych osobach

Jubileusze

W ostatni dzień roku 2015 w Urzędzie Gminy odbyła się uroczystość z okazji jubileuszu mieszkańców Gminy Tczew. Wójt Gminy Tczew Roman Rezmerowski zaprosił pary małżeńskie obchodzące 50-lecie, 55-lecie oraz 60-lecie pożycia małżeńskiego. Te wspólnie spędzone lata to niewątpliwie symbol wierności i prawdziwej miłości, który stanowi przykład dla młodych pokoleń, jak należy kroczyć wspólnie przez życie.

Uhonorowani zostali również mieszkańcy gminy, którzy obchodzili 85 i 90 urodziny. Za dożycie tak pięknego i godziwego wieku należą się wielkie słowa uznania, które Wójt Gminy Tczew skierował do jubilatów, podziwiając przy tym ich pogodę ducha i uśmiech na twarzy.

Spotkanie odbyło się w sympatycznej atmosferze. Zaproszeni goście chętnie opowiadali krótkie historie ze swojego życia, a także pochwalili się ilością posiadanych dzieci, wnuków i prawnuków. Nie mogło zabraknąć tradycyjnej lampki szampa. Wszyscy jubilaci otrzymali również gratyfikację pieniężną od Wójta Gminy Tczew. Na zakończenie spotkania wykonano pamiątkowe zdjęcia jubilatów z Wójtem Gminy Tczew Romanem Rezmerowskim oraz Kierownikiem Gminnego Ośrodka Pomocy Społecznej Agnieszką Panek.

Jubileusz 50-lecia pożycia małżeńskiego obchodzili:

- Teresa i Franciszek Gojtowscy,
- Halina i Jerzy Grosz,
- Irena i Paweł Makowscy,
- Elżbieta i Jan Szola.

Jubileusz 55-lecia pożycia małżeńskiego obchodzili:

- Urszula i Jan Duszyński,
- Zofia i Kazimierz Jakóbowscy,
- Eryka i Henryk Sommerfeld,
- Anna i Bernard Szola.

Jubileusz 60-lecia pożycia małżeńskiego obchodzili:

- Zofia i Maksymilian Wiccy,



Jubileusz 65-lecia pożycia małżeńskiego obchodzili:

- Agnieszka i Kazimierz Żmuda.

85 urodziny obchodzili:

- Wanda Antkowiak,
- Brunon Deling,
- Irena Dudek,
- Stanisław Mika,

90 urodziny obchodziły:

- Jadwiga Guzinska,
- Janina Sarnecka.

Drogim Jubilatom życzymy dużo zdrowia, szczęścia, spokoju i wszelkiej pomyślności.

Święto kobiet - jak świętują Panie?

Dzień Kobiet to święto międzynarodowe, łączące wiele krajów i nacji.

To dzień wyjątkowy, przede wszystkim dla wszystkich pań. Większość z nich tego dnia cieszy się niezwykle z otrzymanych kwiatów, życzeń i różnego rodzaju upominków. Niewielu jednak wie, dlaczego akurat 8 marca stał się tak istotny dla wszystkich kobiet i jakie jest dokładne znaczenie tego święta.

Dzień Kobiet - skąd się wziął?

Za genezę Dnia Kobiet uważa się ruchy robotnicze kobiet w Ameryce Północnej i Europie, w początkach XX wieku. Liczne marsze i protesty były skierowane przeciwko ówczesnym ograniczeniom praw obywatelskich i ekonomicznych kobiet. W 1910 roku w Kopenhadze ustanowiono obchodzone obecnie na całym świecie święto wszystkich kobiet, by propagować dążenia równościowe w społeczeństwie i krzewić ideę praw wyborczych kobiet.

Dzień Kobiet w różnych zakątkach świata

Dzień Kobiet, chociaż bazuje na wspólnych ideach, na świecie jest obchodzony w bardzo różnorodny sposób. Najczęstszym prezentem są oczywiście kwiaty, chociaż Włoszki zamiast róż i tulipanów otrzymują od mężczyzn gałązki akacji srebrzystej. Podobna tradycja panuje także w Rosji - tam kobiety w swoje święto oprócz akacji dostają czekoladki. W niektórych krajach, jak Rumunia, 8 marca jest utożsamiany również z Dniem Matki, więc obdarowywane są także mamy i babcie.

Dzień Kobiet w gminie Tczew

W gminie Tczew Panie bardzo uroczyście świętowały ten wyjątkowy dzień. W niektórych sołectwach o Panie zadbali mężczyźni, organizując spotkanie przy kawie i słodkim poczęstunku. Byli to przede wszystkim Panowie sołtysi, którzy oczywiście przy wsparciu Pań z Kół Gospodyń Wiejskich w uroczysty sposób złożyli życzenia swoim mieszkankom. W innych miejscowościach gospodynie wzięły „sprawy we własne ręce” i same zorganizowały Dzień Kobiet. Jest to wspaniała okazja na oderwanie się od codziennych zajęć i spędzenie miłego wieczoru. Wójt Gminy Tczew Roman Rezmerowski odwiedził Panie w Dąbrówce i Szpegawie. Z koszkami pełnymi słodkości osobiście złożył Paniom życzenia.



Przemek Radziszewski

Urodził się w 1981r. Jak sam mówi od najmłodszych lat ciągnęło go do muzyki i śpiewania. Pierwsze próby muzyczne podjął będąc nastolatkiem, jak większość amatorskich wykonawców. Jego kariera wokalna zaczęła się rozwijać, kiedy rozpoczął służbę wojskową. W tym czasie brał udział w wojskowych festiwalach i przeglądach muzycznych, co zaowocowało pierwszymi sukcesami scenicznymi. W 2010 roku pokazał się szerszej publiczności biorąc udział w programie „Śpiewaj i Walcz” w TVP1. Po tym programie nawiązał współpracę z muzykami z którymi koncertował. Rok 2012 przyniósł sukces w Programie Must Be The Music, gdzie dotarł do finału śpiewając arie operowe. Jego kariera nabrała tempa. Między innymi zaśpiewał na jednej scenie z Andream Bocellim. Współpracował i koncertował również z zespołem Happy End. Jak mówił po programie Must Be The Music dojrzewa do tego, co chce robić w życiu. To będzie muzyka! W 2014 roku jest odkryciem w prestiżowym programie TVP2 „The Voice of Poland”. W którym dociera do ścisłego finału, zajmując 2 miejsce. Za tym sukcesem idą występy na ogólnopolskich imprezach, między innymi: „Sylwester w Dwójce”. W roku 2015 Przemek rozpoczyna naukę na Akademii Muzycznej im. Stanisława Moniuszki w Gdańsku, gdzie w klasie prof. dr hab. Leszka Skarli kształci swój głos klasycznie.



Z Przemkiem Radziszewskim rozmawia Marian Sarnowski

Marian Sarnowski:

Przemek, podstawowe pytanie jak rozwija się obecnie Twoja kariera muzyczna?

Przemek Radziszewski:

Obecnie, jak wiesz jestem studentem Akademii Muzycznej im. Stanisława Moniuszki w Gdańsku. Za mną pierwszy semestr, który zakończyłem pozytywnie. Przede mną następny, który już trwa. Nauka w Akademii daje duże możliwości, odkrywa nowe obszary wiedzy

muzycznej, co jest bardzo pomocne w mojej działalności scenicznej. Mimo ogromu nauki znajduję czas na działalność estradową. Występuję w różnych miejscach i z różnorodnym repertuarem.

M.S.

Czy dominujący jest śpiew klasyczny, czy inny?

P.R.

Śpiew klasyczny studiuję na Akademii, ale nie traktuję go jako priorytet.

Ponieważ solowa kariera śpiewaka operowego jest długa i bardzo trudna, a mnie uciekło już trochę czasu, więc raczej poszukam swojej drogi muzycznej, oczywiście nie rezygnując ze śpiewu operowego. Mam już pewne przemyślenia i pomysły na swoją twórczość, przede wszystkim musi to być muzyka na żywo.

M.S.

Na żywo?

P.R.

Tak, na żywo. Chodzi o pracę z zespołami muzycznymi, czy to w wersji klasycznej czy rockowej. Muzyka Rockowa jest mi bardzo bliska, na niej się wychowałem muzycznie. Takie kapele jak: Lady Pank, Ira, Dżem, Kombi, Republika Mannam i inne były moimi idolami. Obecnie współpracuję ze składem klasycznym jak i rockowym.

M.S.

Mieszkańcy Gminy Tczew nie mieli jeszcze okazji posłuchać Ciebie z zespołem. Dlaczego?

P.R.

Nie tylko mieszkańcy Gminy, ale i także mieszkańcy miasta. Ja bardzo chętnie wystąpiłbym, czekam na propozycje.

M.S.

Może na Dożynkach Gminnych zaprezentowałbyś się sąsiadom z Turzy.

P.R.

Bardzo chętnie, tym bardziej że mam dobrych i wyrozumiałych sąsiadów, którzy cierpliwie znoszą moje ćwiczenia wokalne i nie skarżą się na to.

M.S.

A jak mieszka się Tobie w Gminie Tczew?

P.R.

Turze, to wspaniała miejscowość, dookoła pełno lasów, jezioro, sympatyczni mieszkańcy, więc i jakość życia jest bardzo dobra. Bardzo mi się tu podoba

M.S.

Czy Twoje sukcesy zostały dostrzeżone przez władze gminy?

P.R.

Oczywiście. Miałem bardzo sympatyczną rozmowę z Wójtem po moim sukcesie w The Voice Of Poland. Otrzymałem cały koszyk słodkości.

M.S.

Bardzo się cieszę, że jesteś zadowolony ze swojego życia w Gminie i mam nadzieję, że usłyszymy Ciebie wraz z zespołem w najbliższym czasie.

P.R.

Również mam nadzieję, że będę mógł zaprezentować się współmieszkańcom. Pozdrawiam serdecznie, a przy okazji chciałbym złożyć mieszkańcom z okazji zbliżających się Świąt Wielkiejnocy najserdeczniejsze życzenia.

M.S.

Dziękuję za rozmowę



Zjazd babć i dziadków

Dzień Babci i Dzień Dziadka są świętami rodzinnymi, świeckimi, które na świecie obchodzone są w różnych terminach. Termin Dnia Babci i Dziadka w Polsce przypada odpowiednio: 21 stycznia i 22 stycznia.

Symbolem tego dnia jest tak wiele mówiąca niezapominajka. Pomysł obchodzenia tego święta w naszym kraju zainicjował w roku 1964 tygodnik „Kobieta i Życie”. 21 stycznia 1965 r. w Poznaniu wystawiono sztukę „Drzewa umierają stojąc” Alejando Casona, w której postać babci grała Mieczysława Ćwiklińska, obchodząca właśnie w tym dniu swoje 85. urodziny. Ryszard Donecki z „Expressu Poznańskiego”, dziękując aktorce za występ

tortem i kwiatami, miał jej powiedzieć, że daje jej prezent z okazji Dnia Babci, który jest obchodzony w Poznaniu. W roku 1966 „Expres Wieczorny”, ogłosił właśnie dzień 21 stycznia Dniem Babci. Od tego czasu stał się świętem ogólnopolskim. Święto Dziadka do Polski zostało najprawdopodobniej „przeniesione” z Ameryki w latach osiemdziesiątych i obchodzimy je 22 stycznia.

Dzień Babci i Dzień Dziadka są obchodzone bardzo uroczystie. Dzieci i młodzież

przygotowują występy oraz upominki. Tak też było w naszych szkołach, przedszkolach oraz niektórych sołectwach. Dzieci przygotowały z tej okazji specjalne występy, podczas których miały okazję pochwalić się umiejętnościami recytatorskimi, wokalnymi i tanecznymi. Na wszystkich gości czekał poczęstunek oraz upominki wykonane przez dzieci. Dzień Babci i Dziadka jest doskonałą okazją, aby im podziękować za ich miłość, cierpliwość i poświęcenie.



Karnawał

Bal karnawałowy w Swarożynie

Jak co roku, dzięki inicjatywie sołtysów i rad sołeckich miejscowości Goszyn i Swarożyn odbył się bal karnawałowy dla dzieci w Swarożynie.

Czętnych do zabawy było bardzo dużo, bo blisko 140 dzieci. Na bal przybył również spóźniony Święty Mikołaj, który wręczył każdemu z nich paczkę. Dobrą zabawę i mnóstwo atrakcji zapewniły wszystkim Panie ze Stacji Dobrego Czasu. Wszyscy uczestnicy balu z ochotą wirowali w rytm muzyki.

Bal przebierańców w Rokitkach

W różne postacie wcielili się również najmłodsi mieszkańcy Rokitek.

Na zorganizowaną zabawę przez sołtysa i radę sołecką przybyło bardzo dużo dzieci. Podczas zabawy można było spotkać księżniczki, wróżki, rycerzy, piratów, a także różne zwierzątka. Na dzieci czekało mnóstwo atrakcji, w postaci wspólnych tańców i wielu konkursów z nagrodami. Do zabawy włączyli się również rodzice oraz dziadkowie. O dobrą atmosferę i aktywną zabawę zadbały Panie animatorki.



Ferie zimowe w Swarzędzie

Jak co roku sołectwo Swarzędz w czasie ferii zimowych zorganizowało zimowisko dla dzieci w formie półkolonii. Zimowisko trwało od 22 do 26 lutego.

Uczestnikom nie brakowało atrakcji. Były gry i zabawy oraz zajęcia komputerowe, które miały miejsce na terenie szkoły w Swarzędzie. W świetlicy odbywała się nauka pieczenia ciasteczek i rogalików, która sprawiała dziewczynkom ogromną radość. Chłopcy natomiast mieli możliwość zaprezentowania swoich umiejętności sportowych w licznych kon-

kursach z nagrodami. Zabawy plastyczne i manualne, przeprowadzane w kilkusobowych grupach dostarczały uczestnikom moc radości. Na koniec ferii zaoferowano dzieciom zabawy w Parku Wodnym w Sopocie. Na miejscu na uczestników czekało wiele atrakcji: zjeżdżalnie wodne, fontanny, wodotryski, dzakuzi, które zagwarantowały wszystkim doskonałą zabawę. Po zaba-

wach w wodzie dzieci wraz z opiekunami wybrały się na spacer po sopockim moście. Nie zabrakło również wspólnego wyjazdu do kina Helios w Tczewie.

Organizatorami ferii w Swarzędzie byli: radna Anna Kąta, Koło Gospodyń Wiejskich, sołtys Szczepan Klinkusz, Anna Łępek, Beata Wójcikiewicz, Anna Sadowska, Kazimiera Fojut oraz Lucyna Witek.



Zimowisko w Szpęgawie

W dniach od 15 lutego do 26 lutego 2016 roku w świetlicy w Szpęgawie odbyły się ferie dla dzieci z tego sołectwa.

Zgodnie z planem przygotowanym przez p. Sołtys Jadwigę Gajewską dzieci uczestniczyły w zajęciach w świetlicy oraz wyjeżdżały na wycieczki. Na dzieci czekało wiele atrakcji, a każdy dzień został należycie zorganizowany. Przeprowadzony został kurs pierwszej pomocy medycznej dla uczestników. Kolejnego dnia dzieci

pojechały autokarem do Ebro na kręgle. Atrakcja ta została zasponsorowana przez p. Korzeniewską Magdę. Nie ominęła ich również wizyta w Fabryce Sztuk i Parku Wodnym w Sopocie. W świetlicy został rozstrzygnięty turniej piłkarzyków o puchar Sołtysa. I miejsce zajął Kacper Lewandowski, II Bartek Kubicki, a III Kuba Sielski. Puchar

i nagrodę dla zwycięzcy ufundowała p. Jadwiga Gajewska, pozostałe zaś nagrody Gmina Tczew. Na zakończenie ferii odbyło się ognisko z pieczonymi kielbaskami. Dzieci otrzymały również paczuszki ze słodyczami podarowane przez Barbarę Kudłę. Ferie zorganizowała i poprowadziła Sołtys Jadwiga Gajewska.



Zimowe spotkania dla dzieci i młodzieży w Parafii Turze

Z okazji ferii zimowych w dniach od 22 do 24 lutego 2016 r. Parafialne Koło Misyjne w Turze zorganizowało spotkania dla dzieci i młodzieży pod hasłem „Baw się razem z nami”. Inicjatorem spotkań był ks. proboszcz Mirosław Przechowski. Stroną organizacyjną zajęły się: p. Barbara, p. Danuła i p. Ewa ze środowiska parafialnego.

Spotkania odbywały się w godzinach od 10.00 do 15.00 w sali gimnastycznej ZKiW w Turze. Uczestniczyło w nich około dwadzieścioro dzieci i młodzieży z terenu parafii. Zajęcia składały się głównie z gier i zabaw o charakterze sportowym. Głównym wydarzeniem były

podchody przygotowywane od początku spotkań pod kierunkiem p. Barbary, które odbyły się ostatniego dnia. Uczestnicy mieli okazję uczyć się zdrowej rywalizacji, zespołowego działania i wzajemnego poszanowania. Udział w Parafialnym Zimowisku był bezpłatny. Mogło się ono

odbyć dzięki życzliwości wolontariuszy i współpracujących instytucji. Dzieci i młodzież otrzymały codziennie ciepły posiłek dzięki Firmie „Iglotex” oraz na zakończenie pamiątkowe upominki od Urzędu Gminy Tczew.



Urząd Gminy w Tczewie zajął I miejsce w turnieju samorządowców

Dnia 7. lutego br. odbył się VIII Turniej Samorządowców Powiatu Tczewskiego w Piłce Siatkowej zorganizowany przez Powiatowe Centrum Sportu w Tczewie dla reprezentantów miast i gmin powiatu tczewskiego – pracowników urzędów oraz radnych. W każdym zespole musiały występować minimum dwie kobiety. Zaproszenie zostało wysłane do wszystkich przedstawicieli samorządów powiatu.

Do turnieju zgłosiły się następujące zespoły:

1. Urząd Gminy Tczew
2. Urząd Miasta Tczew
3. Starostwo Powiatowe w Tczewie I
4. Starostwo Powiatowe w Tczewie II

Ostateczna kolejność:

- I miejsce - Urząd Gminy Tczew,
- II miejsce – Starostwo Powiatowe w Tczewie I,
- III miejsce – Urząd Miasta Tczew,
- IV miejsce – Starostwo Powiatowe w Tczewie II.

Edyta Nobis, Małgorzata Lidzińska, Jarosław Maj, Bartosz Wojtaś, Krzysztof Wojtaś, Krzysztof Maj.

Urząd Miasta Tczew: Katarzyna Karnowska, Magdalena Neubauer, Miłka Furmanek, Zenon Drewna, Krzysztof Bejgrowski, Krzysztof Misiewicz, Michał Bollin, Jerzy Laskowski, Robert Karnowski, Roman Leczkowski.

Starostwo Powiatowe II: Anna Witkiewicz, Witold Sosnowski, Patryk Lewczuk, Alicja Koszyk, Dariusz Krakowski, Andrzej Wojewódka.

Turniej został rozegrany systemem „każdy z każdym” do dwóch wygranych setów. Przebiegał w miłej sympatycznej atmosferze. Na boisku nie zabrakło walki ale najważniejsze, że była to walka fair-play.

Kolejność spotkań oraz wyniki:

1. Starostwo I - UG Tczew (25-22;17-25; 15-17) 1-2
2. UM Tczew - Starostwo II (25-15;25-21;16:14) 2-1
3. Starostwo II - Starostwo I (13-25 ; 13-25) 0-2
4. UG Tczew - UM Tczew (25-18 ; 25-10) 2-0
5. UG Tczew - Starostwo II (25-12 ; 25-18) 2-0
6. UM Tczew - Starostwo I (16:25;25-20; 9-15) 1-2

Wszystkie zespoły otrzymały pamiątkowe dyplomy oraz puchary, które wręczył dyrektor Powiatowego Centrum Sportu w Tczewie Tomasz Tobiański.

Składy drużyn:

Urząd Gminy Tczew: Małgorzata Napieralska, Mateusz Kuśmierz, Michał Dywelski, Grażyna Kuśmierz, Daniel Bąk, Łukasz Stopka, Emilia Zadrozna.

Starostwo Powiatowe I:



Turniej piłki nożnej o puchar Wójta Gminy Tczew

12 marca 2016 roku w hali sportowej gimnazjum w Dąbrówce odbył się turniej piłki nożnej halowej o puchar Wójta Gminy Tczew.

Do rozgrywek przystąpiły 4 sołectwa: Rokitki, Miłobądz, Swaróżyn oraz Dąbrówka. Grano systemem każdy z każdym 2x 12 minut. Ostatecznie zwyciężyło sołectwo z Miłobądza wygrywając wszystkie swoje pojedynki. Wręczono również nagrody indywidualne:

- „Najlepszy bramkarz”: Karol Ciesielski - Miłobądz,



- „Najlepszy zawodnik”: Mateusz Janowski - Miłobądz,

- „Król strzelców”: Jakub Grabowski - Swaróżyn.

Ostateczna kolejność:

1. Miłobądz
2. Swaróżyn
3. Rokitki
4. Dąbrówka

Turniej unihokeja kobiet

W sobotę 5 marca br. w hali sportowej Gimnazjum w Dąbrówce odbył się turniej unihokeja kobiet o puchar Wójta Gminy Tczew.

Do rywalizacji zgłosiły się panie z Malenina i Swaróżyna. W celu uatrakcyjnienia rozgrywek do rywalizacji stanęły również uczennice gimnazjum, które startowały poza konkurencją. Rywalizowano systemem każdy z każdym 2 x 10 minut. Gimnazjalistki wygrały oba spotkania kolejno z Maleninem 6:1 i ze Swaróżynem 6:0. W meczu Malenin - Swaróżyn zwyciężyły podopieczne Romana Wendta 5:2.

OBWOŻNA ZBIÓRKA ODPADÓW WIELKOGABARYTOWYCH I PROBLEMATYCZNYCH



04.04.2016r.

CZATKOWY, MAŁY MIŁOBĄDZ, MIŁOBĄDZ,
TCZEWSKIE ŁĄKI,

06.04.2016r.

LUBISZEWO, RUKOSIN, STANISŁAWIE,
STARA SZPĘGAWA,

08.04.2016r.

BAŁDOWO, CZARLIN, GNISZEWO, KNYBAWA,

11.04.2016r.

ROKITKI, ŚLIWINY,

13.04.2016r.

DĄBRÓWKA, MALENIN, MIEŚCIN, SZPĘGAWA,
ZAJĄCZKOWO, Zajączkowo-Dworzec,

15.04.2016r.

LINIEWKO, MŁYNKI, SWAROŻYN, WAĆMIEREK,
ZABAGNO, ZWIERZYNEK,

18.04.2016r.

GOSZYN, ŁUKOCIN, MAŁZEWO, MAŁZEWKO,
SZCZERBIĘCIN, ŚWIETLIKOWO, DALWIN

20.04.2016r.

BOROSZEWO, DAMASZKA, TURZE, WĘDKOWY,



**ODBIÓR
BEZPŁATNY**

ODPADY NALEŻY WYSTAWIĆ W DNIU ZBIÓRKI PRZED POSESJĘ DO GODZ. 7:00.

W RAMACH OBWOŻNEJ ZBIÓRKI ODPADÓW

ODBIERANE BĘDĄ :

- ➔ ODPADY WIELKOGABARYTOWE Z INDYWIDUALNYCH GOSPODARSTW DOMOWYCH: ODPADY, KTÓRE NIE MIESZCZĄ SIĘ W POJEMNIKACH NA ODPADY NP. KANAPY, SZAFY, KRZESŁA ITP.,
- ➔ ODPADY PROBLEMATYCZNE Z INDYWIDUALNYCH GOSPODARSTW DOMOWYCH:
 - ZUŻYTY SPRZĘT ELEKTRYCZNY I ELEKTRONICZNY - NIEWYBRAKOWANY,
 - ZUŻYTE TERMOMETRY RTĘCIOWE, LAMPY ŻAROWE, HALOGENOWE I ŚWIETŁÓWKI,
 - ZUŻYTE BATERIE I AKUMULATORY,
 - PRZETERMINOWANE LEKI I CHEMIKALIA,
 - FARBY, LAKIERY ORAZ OPAKOWANIA PO NICH.

NIE ODBIERZEMY:

- CZĘŚCI SAMOCHODOWYCH (NP. ZDETZAKI, SZYBY, KANAPY, ITP.),
- ODPADÓW BUDOWLANYCH,
- OKIEN, OPON, AZBESTU, PAPY, GRUZU, BETONU I INNYCH ODPADÓW POCZĄTKUJĄCYCH Z REMONTÓW,
- ODPADÓW ZIELONYCH (GAŁĘZIE, TRAWA),
- ODPADÓW NIEMOŻLIWYCH DO ZIDENTYFIKOWANIA,
- ODPADÓW WSKAZUJĄCYCH NA POCZĄTKI DZIAŁALNOŚCI GOSPODARCZEJ.

